

Dodatak-1: Ekskluzivne karakteristike modela 26

Napomena: Sve karakteristike prikazane u Dodatku 1 su opcione i mogu se razlikovati u odnosu na karakteristike modela Vašeg traktora.

9.1 Kontrola prisustva operatera (KPO)

9.1.1. Parkirna kočnica KPO: Ovaj traktor je opremljen audio i vizuelnim alarmom koji se oglašava kada operater napusti položaj vozača a nije uključena parkirna kočnica. Ovaj audio-vizuelni alarm će se aktivirati kada detektuje da je operater van pozicije vozača a da nije uključio parkirnu kočnicu. Tajmout alarma je 5-7 sekundi. Alarm će biti deaktiviran kada sistem detektuje da se operater ponovo nalazi na mestu vozača tokom ovog perioda ili kada se uključi parkirna kočnica tokom ovom perioda.

9.1.2 Kardansko vratilo KPO: Kada operater napusti poziciju vozača sa aktiviranim kardanskim vratilom a da vozilo nije u pokretu, motor će se automatski ugasiti što će isključiti pogon kardanskog vratila za 7 sekundi. Akcija automatskog isključivanja kardanskog vratila neće imati negativne posledice na povezane bezbednosne funkcije (npr. kočenje). Ponovno pokretanje kardanskog vratila će biti moguće samo namernim aktiviranjem od strane operatera. Da bi ponovo upalio traktor, operater mora da postavi sve poluge („Hi-low“ polugu, polugu kardanskog vratila) u neutralan položaj i nagazi pedalu kvačila.

Stanje traktora	Stanje PTO	Stanje brzina	Stanje sedišta	Stanje parkirne kočnice	Zvučni signal	KPO – povratne informacije
UKLJ.	ISKLJ.	Neutralno	Operater napušta sedište	ISKLJ.	Aktivira se	Zvučni signal će se neprestano oglašavati dok operater ne sedne na sedište
UKLJ.	UKLJ.	Neutralno	Operater napušta sedište	ISKLJ.	Aktivira se	Zvučni signal će se neprestano oglašavati dok motor ne stane u roku od 5-7 sekundi
UKLJ.	UKLJ.	Neutralno	Operater napušta sedište	UKLJ.	Ne aktivira se	Motor staje u roku od 5-7 sekundi
UKLJ.	UKLJ.	Aktivirano	Operater napušta sedište	ISKLJ.	Aktivira se	Zvučni signal će se neprestano oglašavati dok motor ne stane u roku od 5-7 sekundi
UKLJ.	UKLJ.	Aktivirano	Operater napušta sedište	UKLJ.	Ne aktivira se	Motor staje u roku od 5-7 sekundi
UKLJ.	ISKLJ.	Aktivirano	Operater napušta sedište	ISKLJ.	Aktivira se	Zvučni signal će se neprestano oglašavati dok operater ne sedne na sedište
UKLJ.	ISKLJ.	Aktivirano	Operater napušta sedište	UKLJ.	Ne aktivira se	Nema zvučnog signala, nema gašenja motora

Dodatak-1: Ekskluzivne karakteristike modela 26

9.2 Parkirna kočnica

Parkirna kočnica se nalazi iznad levog blatobrana i aktivira se polugom parkirne kočnice koja vrši pritisak na kočione diskove pomoću mehaničke kontrole.

Aktiviranje parkirne kočnice:

- Povucite polugu parkirne kočnice naviše da biste aktivirali parkirnu kočnicu.

„Oslobađanje“ parkirne kočnice:

- Pritisnite dugme, gurnite parking kočnicu na dole i „oslobodite“ dugme.



Slika 9.2



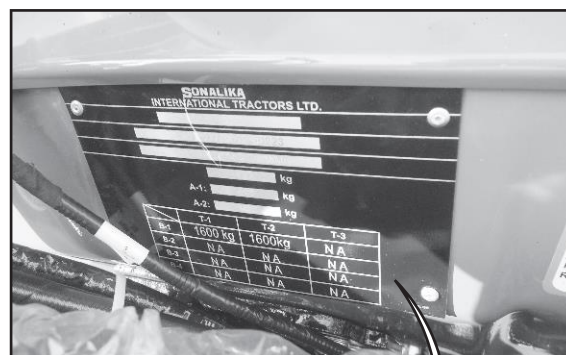
UPOZORENJE: Uvek podignite ručnu kočnicu kada se traktor koristi za rad a kada stoji u mestu, čak i ako je kratak period vremena u pitanju.

VAŽNO: Vožnja traktora sa delimično aktiviranom parking kočnicom dovodi do oštećenja delova unutrašnjeg prenosa. Vodite računa o tome da je kočnica u potpunosti isključena.

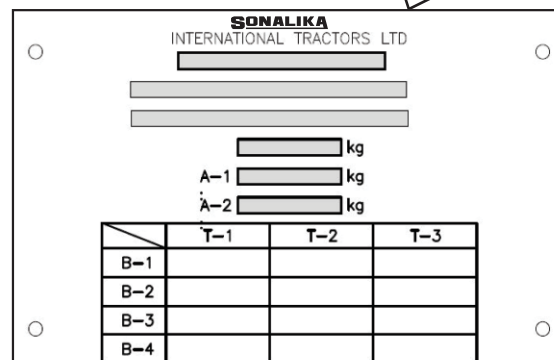
9.3 Obavezna pločica

Broj šasijske je ugraviran na ovoj pločici.

Obavezna pločica se nalazi na levom blatobranu kao što je prikazano na slikama 9.3(a) i 9.3(b).



Slika 9.3 (a)



Slika 9.3 (b)

Dodatak-1: Ekskluzivne karakteristike modela 26

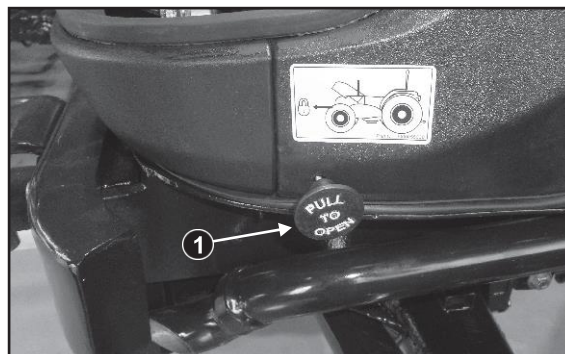
9.4 Otvaranje haube

Da biste otvorili haubu, povucite ručicu (1, slika 9.4a) sa leve strane haube dok ne čujete klik.

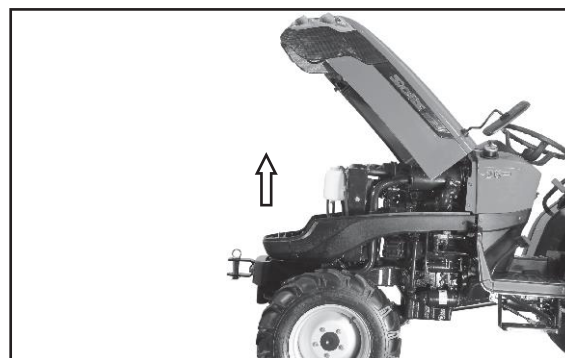
Polako podignite haubu, a ona će se, uz pomoć opruge, automatski podignuti do fabrički podešene visine.

Zatvaranje haube

Polako spustite haubu, zatim pritisnite dok se ne zavravi.



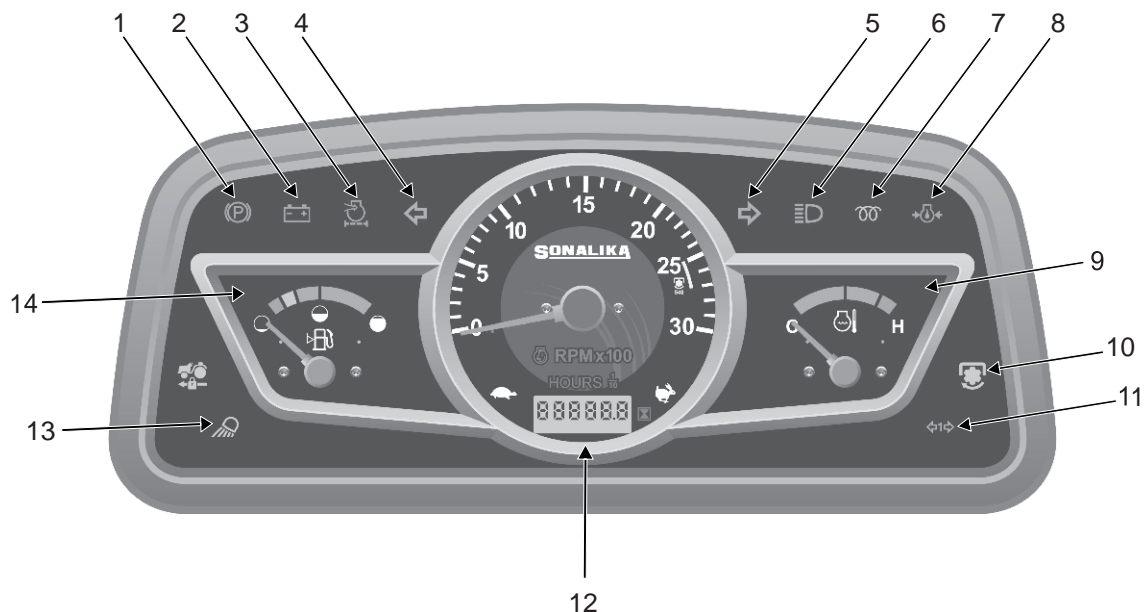
Slika 9.4(a)



Slika 9.4(b)

Dodatak-1: Ekskluzivne karakteristike modela 26

9.5 Instrument tabla



Slika 9.5

- | | | | |
|---|---------------------------------------|----|--|
| 1 | Indikator parkirne kočnice | 9 | Merač temperature |
| 2 | Indikator punjenja baterije | 10 | Lampa monitora kardana (svetli kada je kardana uključen) |
| 3 | Indikator začepljenja filtera vazduha | 11 | Indikator prikolice |
| 4 | Indikator skretanja na levo | 12 | Broj obrtaja motora sa o/min |
| 5 | Indikator skretanja na desno | 13 | Indikatorna lampica pluga (svetli kada je lampica pluga UKLJ.) |
| 6 | Indikator gornjih/oborenih svetla | 14 | Merač nivoa goriva |
| 7 | Indikator hladnog starta | | |
| 8 | Indikator pritiska ulja u motoru | | |

Dodatak-1: Ekskluzivne karakteristike modela 26

9.6 Kontrole na komandnoj tabli



Slika 9.6

9.7 Prednja svetla

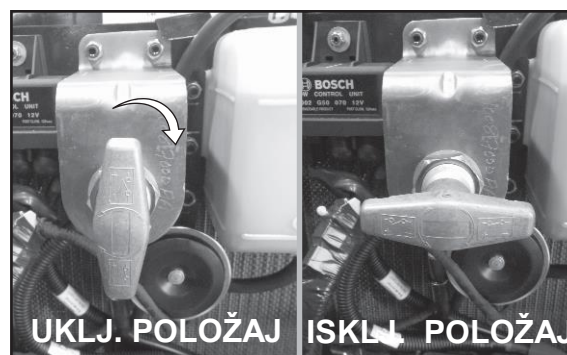
Opremljen je reflektorskim svjetlima (kao što je prikazano na fotografiji) za bolji fokus i osvetljenje kao i za poboljšanu estetiku.



Slika 9.7

9.8 Prekidač napajanja

Opremljen je i prekidačem napajanja koje uključuje ili isključuje napajanje strujom iz akumulatora. Kada se traktor ne koristi duži vremenski period, okrenite prekidač u smeru kretanja kazaljke na satu da biste isključili napajanje.

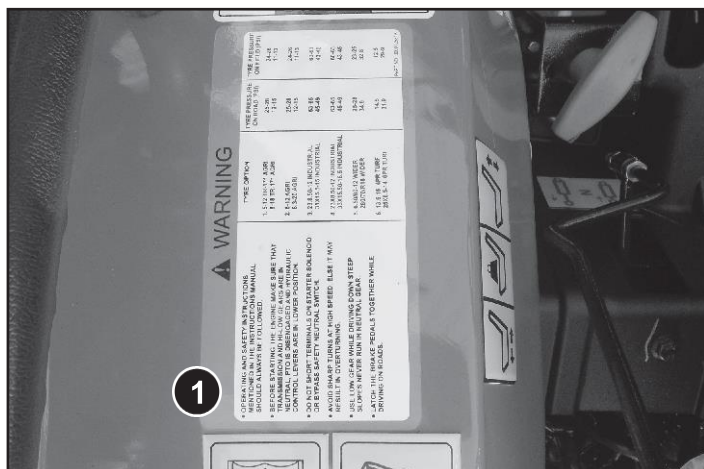


Slika 9.8

Dodatak-1: Ekskluzivne karakteristike modela 26

9.9 Upozorenja o bezbednosti i oznake na traktoru sa opštim informacijama

1) Oznaka o bezbednosti na levom blatobranu sa opštim informacijama o bezbednosti i pritisku u gumama.



⚠ WARNING

- Uvek se morate pridržavati svih uputstava o radu i bezbednosti navedenih u Priručniku.
- Pre paljenja motora, proverite da li su prenos i „hi-low“ brzine u neutralnom položaju, kardan deaktiviran a hidraulične kontrolne poluge u donjem položaju.
- Ne skraćujte terminale na solenoidu startera i ne premošćujte sigurnosni neutralni prekidač.
- Izbegavajte oštra skretanja pri velikoj brzini da ne dođe do prevrtanja.
- Koristite niski prenos kad vozite niz kosine, ne koristite nikad neutralnu brzinu.
- Držite oba stopala na pedalama za gas dok vozite na drumu.

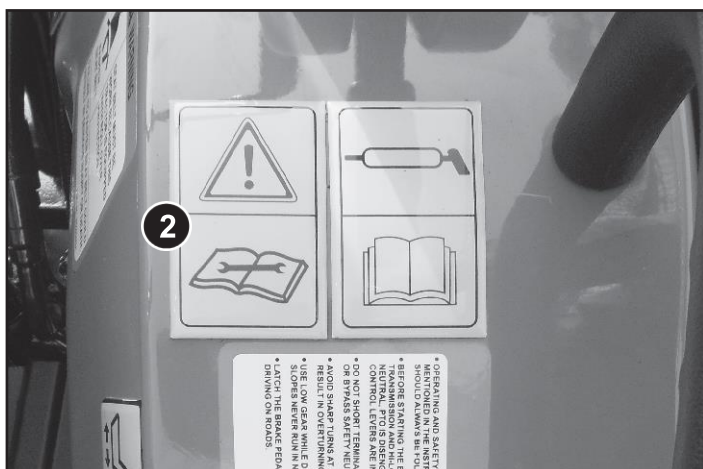
OPCIJA GUMA	PRITISAK GUMA NA PUTU (PSI)	PRITISAK GUMA U NJIVI (PSI)
1. 5-12 TR-171 AGRI 8-18 TR-171 AGRI	25-28 12-15	24-26 11-13
2. 6-12 AGRI 8.3-20 AGRI	25-28 12-15	24-26 11-13
3. 23.8.50-12 INDUSTRIAL 31X15.5-15 INDUSTRIAL	63-65 45-49	60-63 43-45
4. 23X8.50-12 INDUSTRIAL 33X15.50-16.5 INDUSTRIAL	63-65 45-49	60-63 43-45
5. 6.50/80-12 WIDER 280/70/R18 WIDER	25-28 34.8	23-25 32.8
6. 13.6-16 4PR TURF 25X8.5-14 6PR TURF	14.5 31.9	12.5 29-9

PART NO. 300012534A

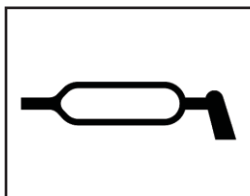
1.

Dodatak-1: Ekskluzivne karakteristike modela 26

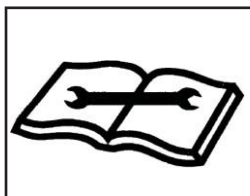
2) Beztekstualne oznake o bezbednosti na levom blatobranu



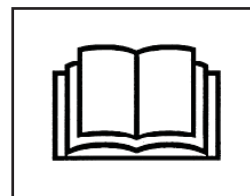
Pridržavajte se uputstava i pravila o bezbednosti pri radu.



Podmazujte tačke za podmazivanje.



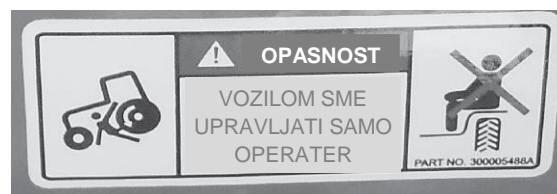
Konsultujte tehnička uputstva za odgovarajuće postupke servisiranja.



Pažljivo pročitajte Uputstvo za upotrebu pre rada na traktoru.

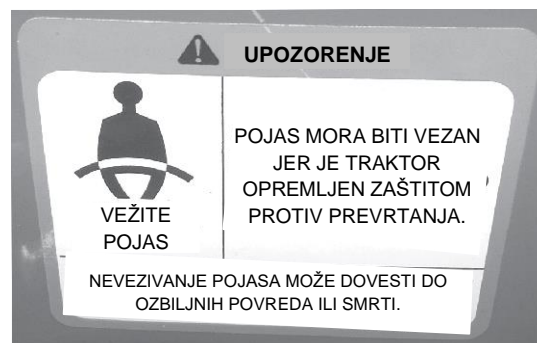
Dodatak-1: Ekskluzivne karakteristike modela 26

3) Oznaka bezbednosti na levom blatobranu za ne-vozače.



3. ■■■

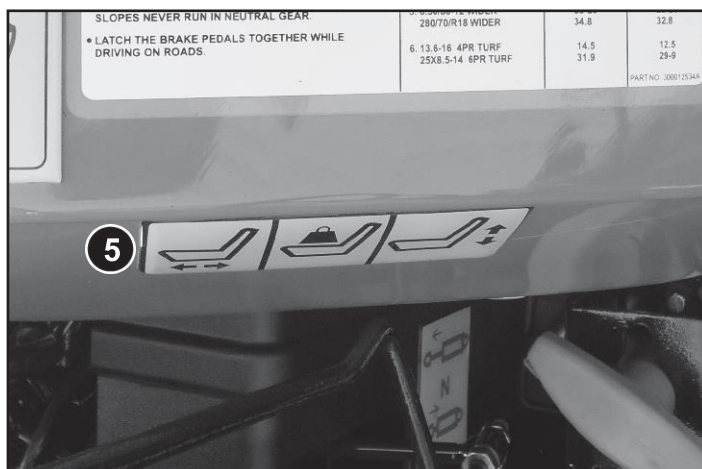
4) Oznaka bezbednosti na levom blatobranu za vezivanje pojasa



4. ■■■

Dodatak-1: Ekskluzivne karakteristike modela 26

5) Oznake bezbednosti za podešavanje sedišta



Sedište – podešavanje po dužini (napred/nazad)



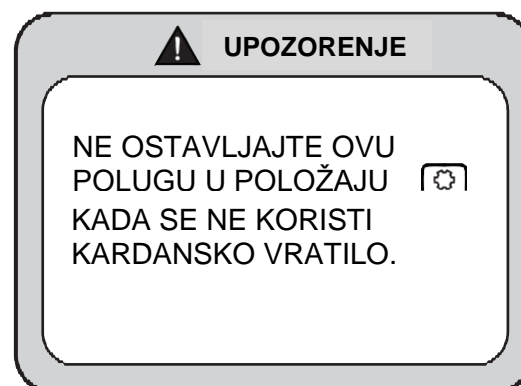
Sedište – podešavanje težine



Sedište – podešavanje visine (gore/dole)

5. |||

6) Oznaka bezbednosti na levom blatobranu za polugu kardanskog vratila



6. |||

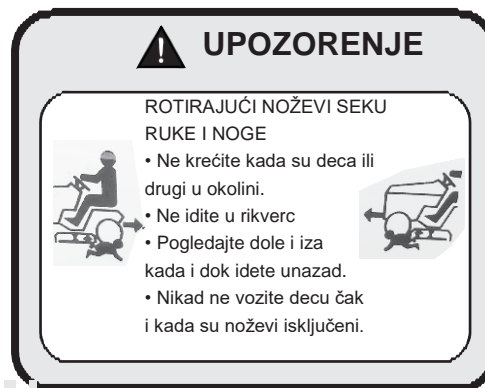
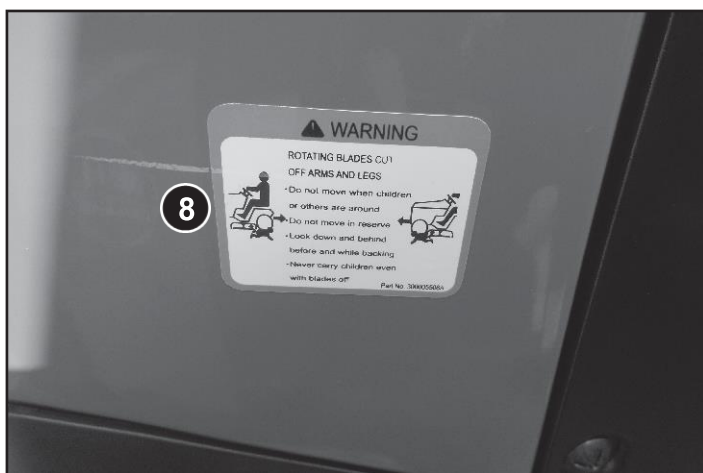
Dodatak-1: Ekskluzivne karakteristike modela 26

- 7) Oznaka upozorenja na levom blatobranu da se pročitaju i razumeju instrukcije iz Uputstva za upotrebu.



7.

- 8) Oznaka upozorenja na komandnoj tabli o bezbednosti od rotirajućih noževa i merama predostrožnosti kada su u blizini deca.



8.

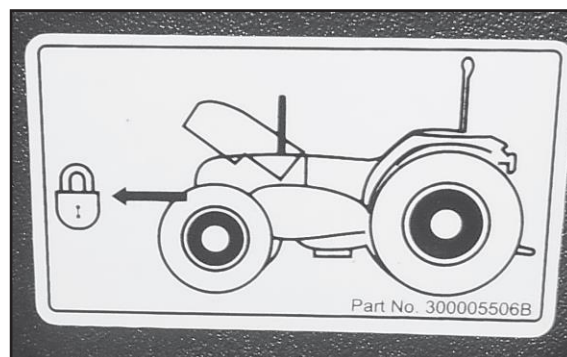
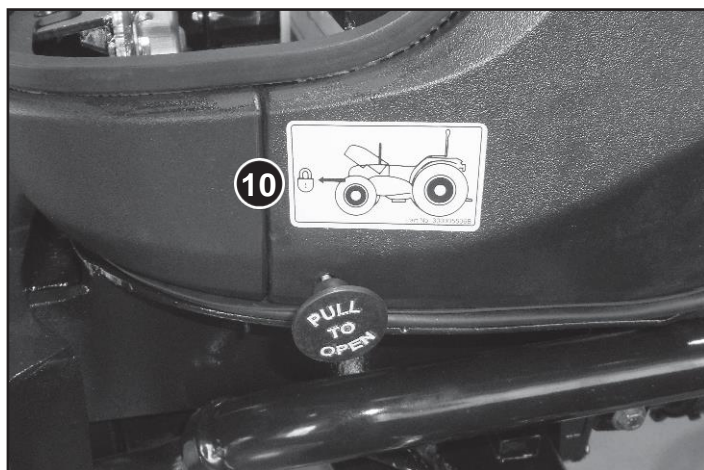
Dodatak-1: Ekskluzivne karakteristike modela 26

9) Oznaka sa informacijama o vertikalnom opterećenju i masi za vuču



9. |||

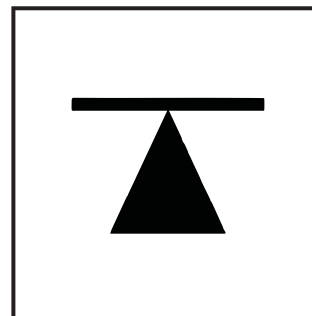
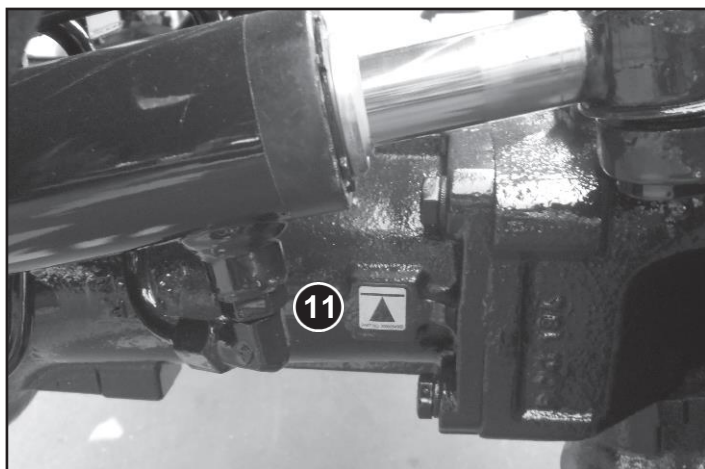
10) Oznaka na haubi koja pokazuje mesto zaključavanja haube



10. |||

Dodatak-1: Ekskluzivne karakteristike modela 26

11) Oznaka sa informacijama o dizalici i mestu tačke oslonca

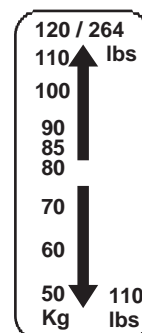


11.

12) Oznaka sa informacijama o podešavanju sedišta vozača



Raspon mera koji se može podesiti dok se sedi na sedištu je 50-120 kp (110 - 264 lbs)



10.