

POGLAVLJE - 3

|| INSTRUMENTI ||

I

|| KONTROLE ||

INSTRUMENTS AND CONTROLS

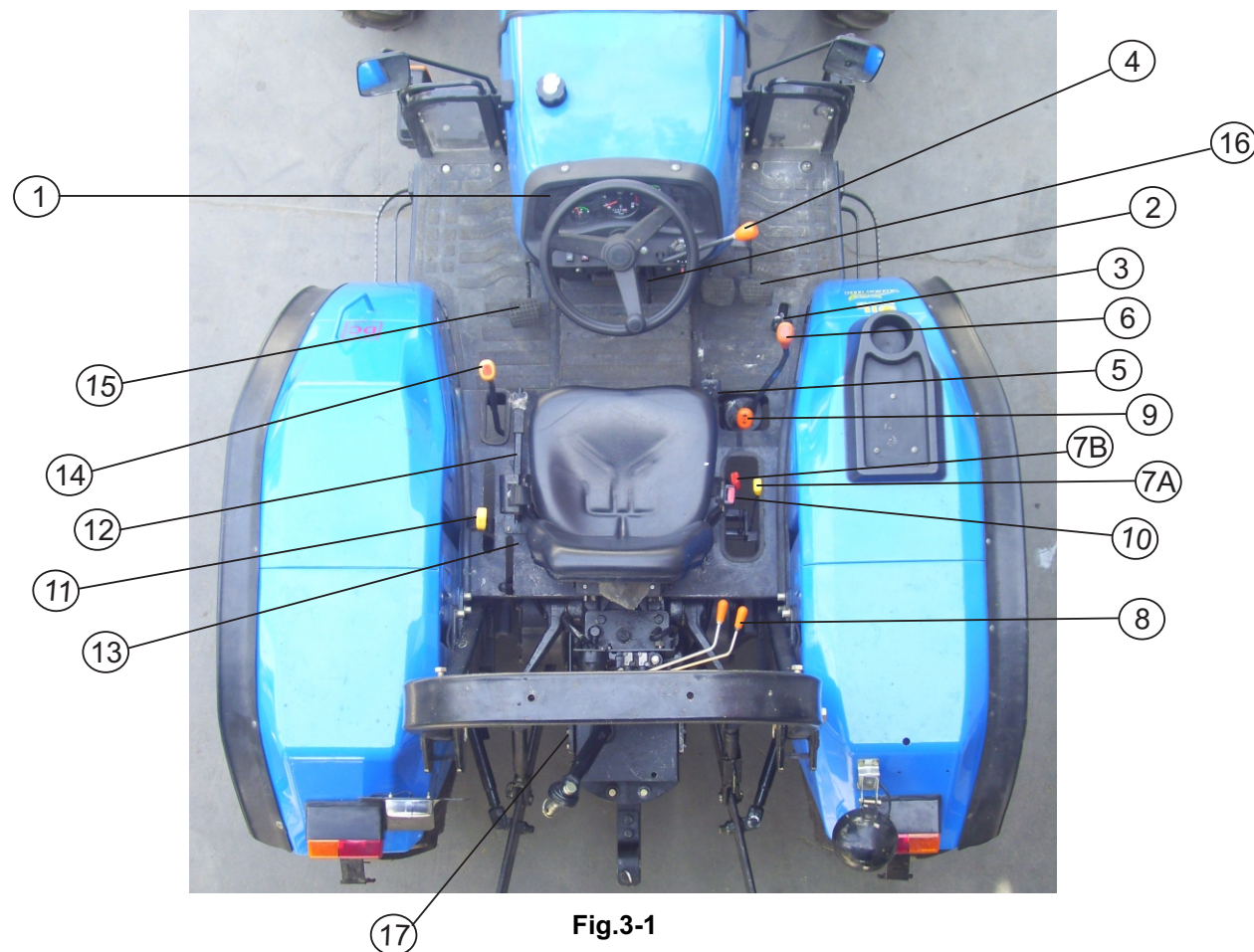


Fig.3-1

3.1 Instrumenti i kontrole

NAPOMENA: Konsultujte odeljak Rad sa traktorom za instrukcije kako pravilno koristiti kontrole.

- | | |
|---|---|
| 1. Instrument tabla. | 9. Poluga za određivanje stepena brzine (Hi/Lo/mid) |
| 2. Pedale kočnica | 10. Šnala sigurnosnog pojasa |
| 3. Pedala gasa | 11. Poluga za uključivanje pogona na sva 4 točka |
| 4. Ručica gasa | 12. Poluga parkirne kočnice |
| 5. Pedala blokade diferencijala | 13. Poluga za uključivanje priključnog vratila |
| 6. Poluga menjača | 14. Poluga za hod napred/nazad |
| 7. (a) Poluge za kontrolu pozicije hidraulike | 15. Glavna pedala kvačila |
| (b) Poluga za podešavanje otpora (crvena) | 16. Nezavisna pedala priključnog vratila |
| 8. Spoljašnje poluge za kontrolu hidraulike | 17. 540 & 540E poluga priključnog vratila |

INSTRUMENTI I KONTROLE

- ① Pedala blokade diferencijala
(Fig.3-2)

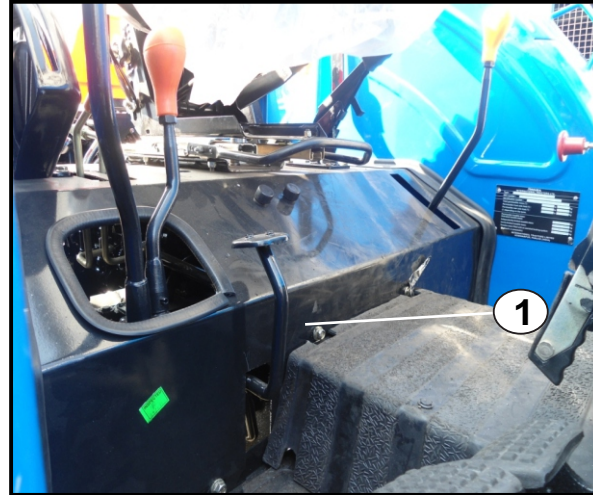


Fig.3-2

- ② 7-polni priključak za prikolicu
(Fig.3-3) (a).
- ③ Spojevi za hidrauliku po principu Gurni-Povuci Fig. 3.3 (a)

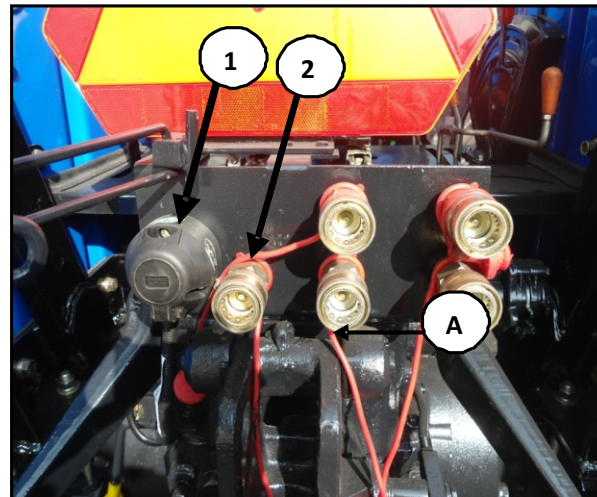


Fig.3-3 (a)

- ③ Brzi spojevi po principu Gurni-Povuci
za spoljne ventile
Fig.3.3 (b).

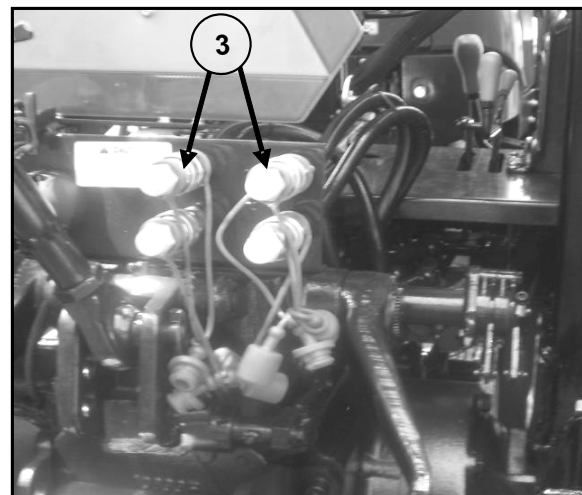


Fig.3-3 (b)

INSTRUMENTI I KONTROLE

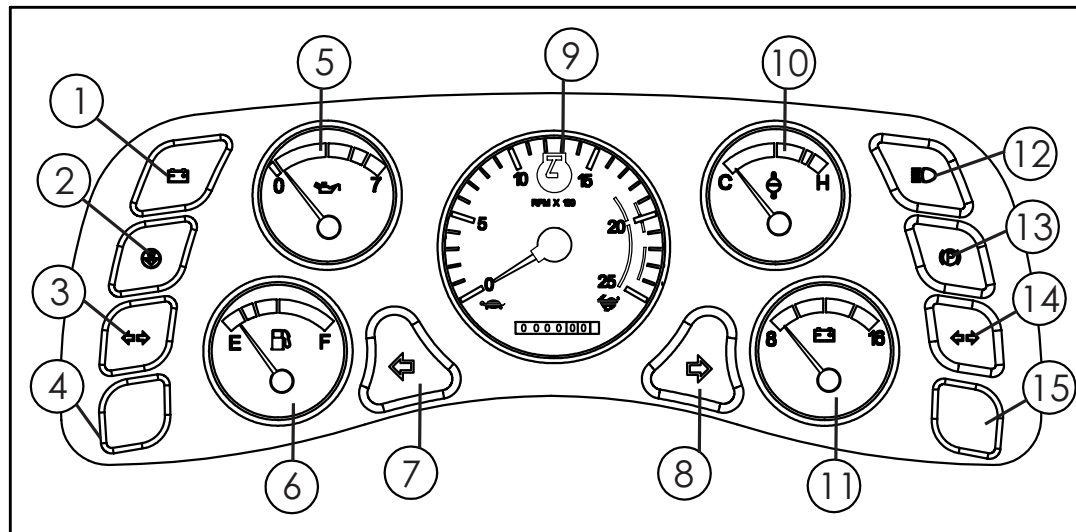


Fig. 3-4 Instrument Tabla

3.2 Instrument tabla- Svetla upozorenja (Fig.3-4)

- 1 INDIKATOR AKUMULATORA-Trebalo bi da se ugasi pri startovanju motora .
- 2 INDIKATOR ZAGUŠENOSTI FILTERA- Pali se kada je filter potrebo zameniti ili očistiti.
- 3 POKAZIVAČ PRAVCA PRIKOLICE -1
- 4 INDIKATOR POGONA NA SVA ČETIRI TOČKA
- 5 MERAČ PRITISKA ULJA.
- 6 MERAČ GORIVA
- 7 LEVI POKAZIVAČ PRAVCA

- 8 DESNI POKAZIVAČ PRAVCA
- 9 MERAČ BROJA OBRTAJA I MOTOR-ČASOVARADA (TRAKTOMETAR).
- 10 MERAČ TEMPERATURE
- 11 VOLTMETAR.
- 12 INDIKATOR DUGIH SVETALA.
- 13 CRVENO UPOZORAVAJUĆE SVETLO - pali se ukoliko je parkirna kočnica aktivirana
- 14 POKAZIVAČ PRAVCA PRIKOLICE - 2
- 15 540/540E INDIKATOR.

3.3 Brojač obrtaja/minutu

Broj obrtaja motora pokazan je kazaljkom (1) na skali. Kazaljka nikada ne bi trebala da prelazi 2500 RPM što pokazuje preteranu brzinu motora. (Fig.3-5)

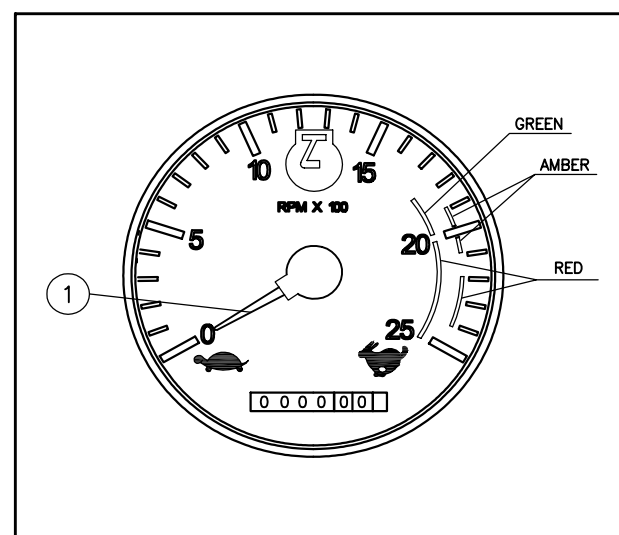


Fig.3-5

INSTRUMENTI I KONTROLE

3.4 MERAČ TEMPERATURE

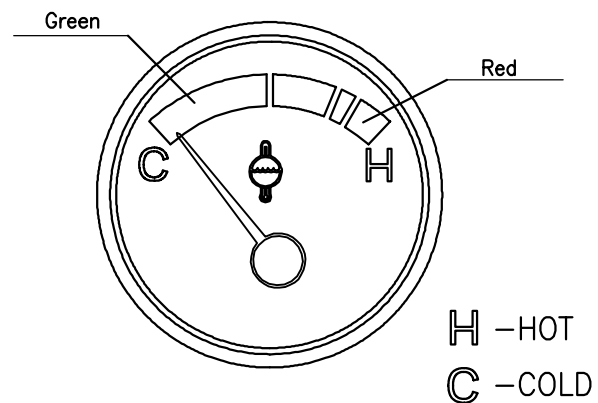


Fig.3-6a

! ZELENA zona pokazuje normalnu temperaturu. Sačekajte da kazaljka uđe u zelenu zonu pokazujući normalnu radnu temperaturu .



OPREZ: Ukoliko je temperatura motora previsoka, pustite motor da radi u leri ali ga ne isključujte. Ukoliko pokazivač ostane u crvenoj zoni identifikujte uzrok i potražite pomoć stručnjaka.

3.6 MERAČ GORIVA

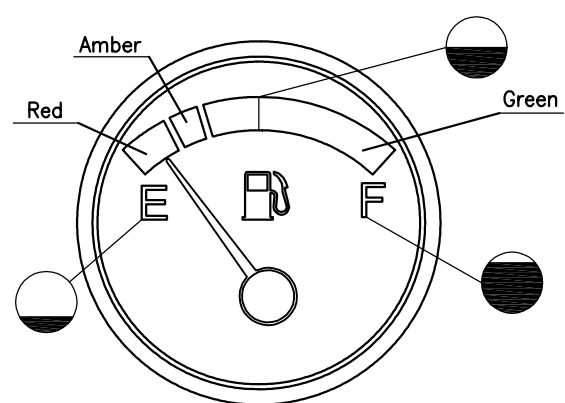


Fig.3-6b

Kada pokazivač uđe u žutu zonu znači da ima još oko 10 l goriva u rezervoaru.

Crveni - Rezerva

Žuto - Rezerva do 1/4

Zeleno - 1/4 do punog

3.5 Voltmeter

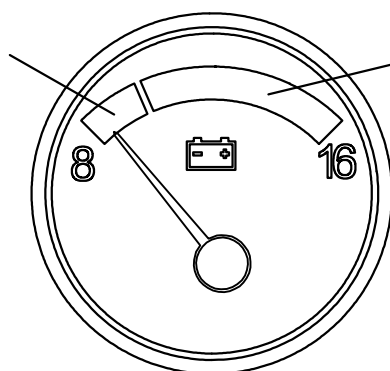


Fig.3-7a

Crveno - Niska voltaža
Zeleno - Normalna voltaža

3.7 MERAČ PRITISKA ULJA

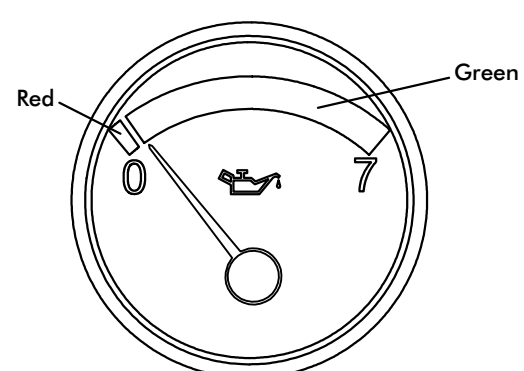


Fig.3-7b

Crveno - Pritisak ulja nizak
Zeleno - Pritisak ulja normalan

* Slike gore se mogu razlikovati od aktuelnih

INSTRUMENTI I KONTROLE

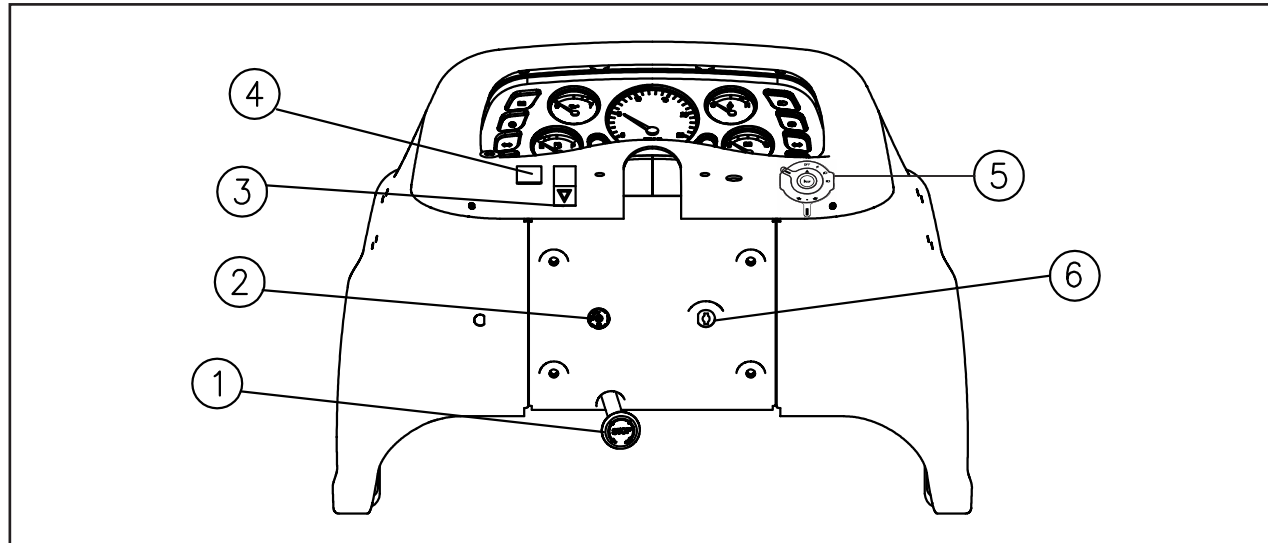


Fig. 3-8 Kontrolna tabla

3.8 Kontrolna tabla

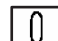
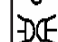

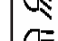

- ① Sajla za isključivanje motora (Fig. 3-9a)
- ② Utičnica za punjenje mobilnog telefona (Fig 3-9c)
- ③ Svetlo upozorenja.
- ④ Prekidač za radno svetlo (Samo na nekim modelima)
- ⑤ Kombinovani prekidač (Fig. 3-9b)

Integrirani prekidači za sledeće operacije :

(Rade samo kada je dat kontakt) (2 Fig. 3-9b)

- A: Indikator skretanja ulevo
- B: Indikator skretanja udesno
- C: Svetlo za kretanje po putu
- D: Pritisnite srednje dugme za sirenu (Fig. 3-9b)

Simboli kombinovanog prekidača

-  Svetla ugašena.
-  Parkirna svetla.
-  Kratka svetla / NADOLE: Svetla za vožnju.
-  Duga svetla.
-  Sirena.

- ⑥ Prekidač za startovanje

ENLARGED VIEWS:-

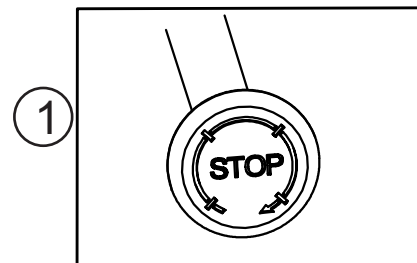


Fig.3-9A -Sajla za isključivanje motora

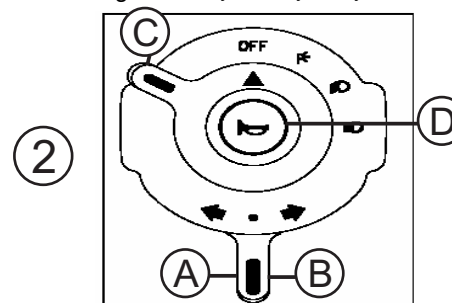


Fig.3— 9b - ,

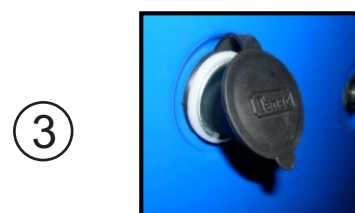


Fig. 3-9C - Utičnica za punjenje mobilnog telefona

INSTRUMENTI I KONTORLE

3.9 SEDIŠTE ZA VOZAČA

Sedište za vozača može se po potrebi podešavati na sledeći način(Fig.3-10).

Horizontalno podešavanje

- ① Povlačenjem ručice, vozač može po potrebi vršiti primicanje ili odmicanje sedišta.

Podešavanje sedišta po visini

- ② Koristite sajlu da podesite suspenziju. ④ Koristite sajlu da podeite sedište vertikalno .

- ③ Sedište (Fig.3-10)

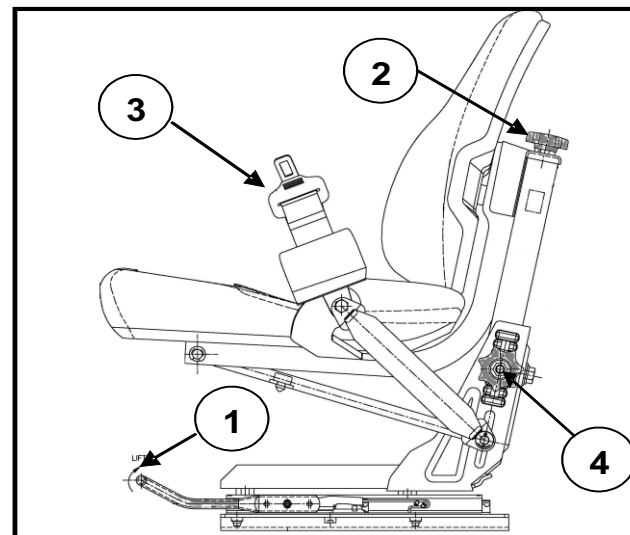


Fig.3-10 (Side view of seat)

3.10 Kutija za alat

- ① Kutija za alat sadrži set alata neophodan za svakodnevno održavanje (Fig.3-11)

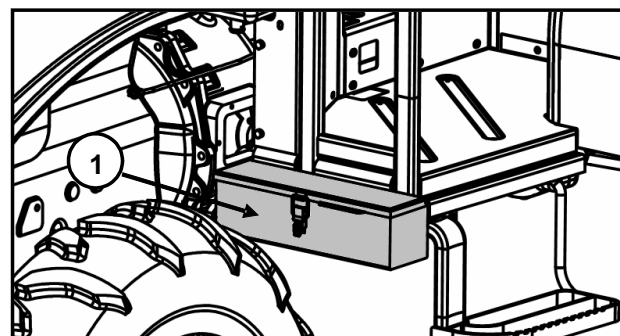


Fig.3-11

3.11 Kutija akumulatora

Kutija akumulatora sadrži akumulator i poklopac za njegovu zaštitu. (Fig. 3-12)

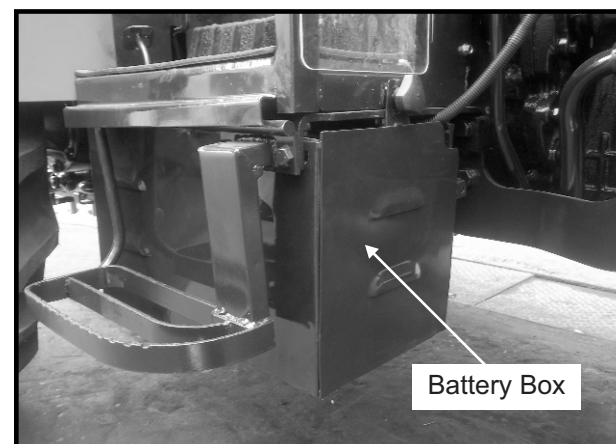


Fig.3-12

INSTRUMENTI I KONTORLE

3.12 VENTILI ZA USMERAVANJE TOKA HIDRAULIČNOG FLUIDA (RAZVODNICI)

UPOZORENJE: Nikada ne otključajte priključke pre odvajanja od razvodnika

1. Uklonite poklopac od kraja creva
2. Uklonite poklopac (A) od spojnika
3. Osigurajte da su kraj creva i spojnik čisti
4. Proverite creva da bi videli koje služi za produžavanje cilindra. Ovo crevo mora biti povezano sa spojnikom kako bi cilindar mogao da se produži kada se poluge pokreću napred ili nazad.

OPREZ: Hidraulična creva mogu biti van funkcije usled fizičkih oštećenja, čvorova, starosti ili izloženosti. proveravajte creva regular. Zamenite oštećena creva. Posetite svog Dileru.

5. Da bi povezali creva, gurnite vrh creva snažno u spojnik. Povucite crevo lagano da bi se uverili da je dobro spojeno. .
6. Koristite polugu (2) za rad sa hidraulikom.

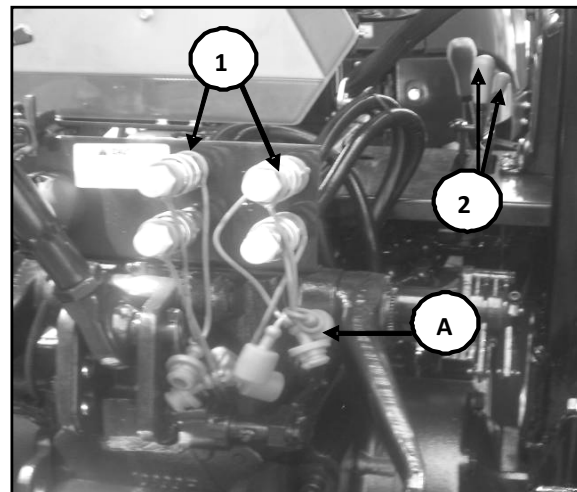


Fig.3-13

3.13 Povratna spoljna hydraulika

2DA/2SA povratna ventila

- Spojnici sa polopcima (1).
- Ventil može biti konvertovan iz 1DA u 1SA prostim okretanjem zavrtnja (2).
- Rad sa hidraulikom pomoću poluge (3)
-

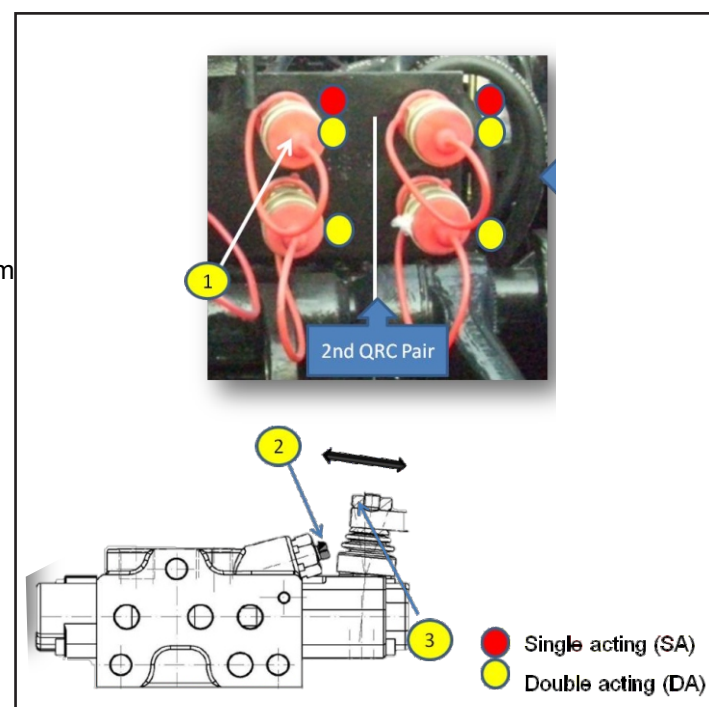


Fig.3-14

INSTRUMENTI I KONTROLE

3.14 Liftomatik - Dodatna oprema

Liftomatic prekidač nalazi se na desnom blatobra, kako bi ga rukovalac lakše dohvatio. Najkorisniji je gde je momentalno podizanje ili spuštanje hidraulike neophodno bez pomeranja originalnog položaja hidraulike polugama.

Liftomatik

- Za podizanje priključka na gornju poziciju bez poluga.
- Podizanje i spuštanje priključka jednim dodirrom.
- Pritiskanjem prekidača (1) vrši se spuštanje. Držite ovu polugu pritisnutu zarad normalnog rada podiznih poluga.
- Opuštanjem prekidača (2) podižete poluge u gornji položaj.

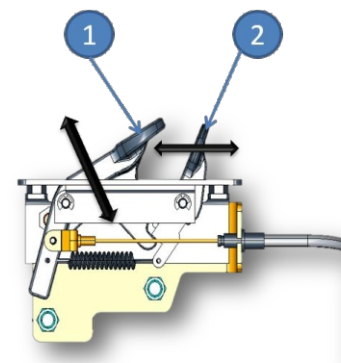


Fig.3-15

3.15 Prigušivač ispod haube

- Prigušivač ispod haube sa boljim izgledom, povećanom vidljivošću i boljim prigušivanjem zvuka.
Fig. 3-16
- Toplotna izolacija i folije za zvučnu izolaciju ispod haube za redukciju buke.



Fig.3-16