

## Dodatak-1: Ekskluzivne karakteristike modela 60, 75, 90

Napomena: Sve karakteristike prikazane u Dodatku 1 su opcione i mogu se razlikovati u odnosu na karakteristike modela Vašeg traktora.

### 9.1 Otvaranje haube

Da biste otvorili haubu, povucite ručicu (1, slika 9.1a) sa leve strane haube dok ne čujete klik.

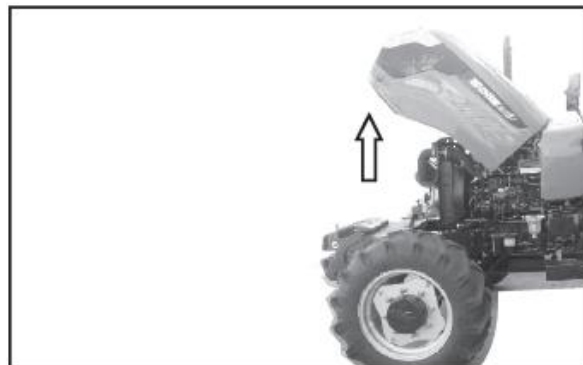
Polako podignite haubu, a ona će se, uz pomoć opruge, automatski podignuti do fabrički podešene visine (slika 9.1b).

### Zatvaranje haube

Polako spustite haubu, zatim pritisnite dok se ne zavravi.



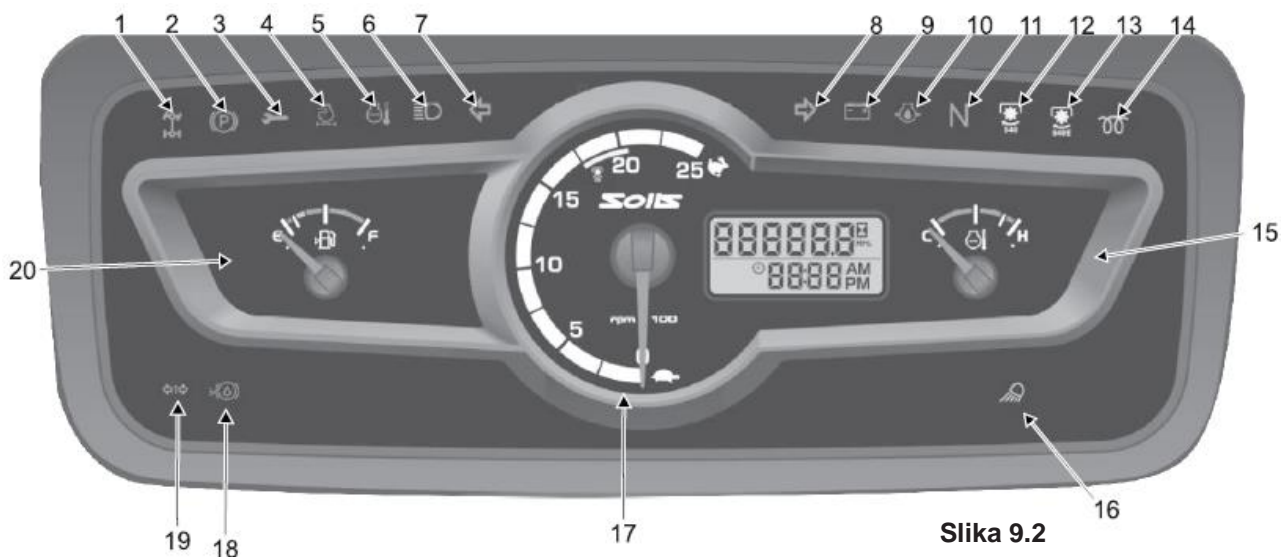
Slika 9.1 (a)



Slika 9.1 (b)

## Dodatak-1: Ekskluzivne karakteristike modela 60, 75, 90

### 9.2 Instrument tabla



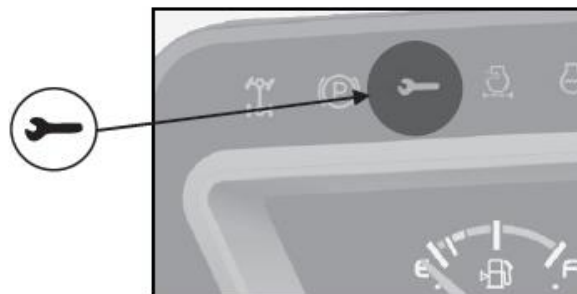
Slika 9.2

R.br.	Opis
1	Indikator pogona na četiri točka
2	Indikator parkirne kočnice
3	Podsetnik za servis
4	Indikator začepljenja filtera vazduha
5	Indikator temperature rashladne tečnosti
6	Indikator gornjih/oborenih svetla
7	Indikator skretanja na levo
8	Indikator skretanja na desno
9	Indikator punjenja baterije/akumulatora
10	Indikator pritiska ulja u motoru
11	Neutralni indikator
12	Indikator kardanskog vratila 540 (opciono)
13	Indikator kardanskog vratila 540E (opciono)
14	Indikator hladnog starta (svetleći prekidač)
15	Merač temperature
16	Indikatorska lampica pluga
17	Broj obrtaja motora sa o/min
18	Indikator niskog nivoa ulja kočnica (opciono)
19	Indikator okretanja prikolice-1
20	Merač nivoa goriva

## Dodatak-1: Ekskluzivne karakteristike modela 60, 75, 90

### 9.2.1 Indikator podsetnika za servis sa alarmom

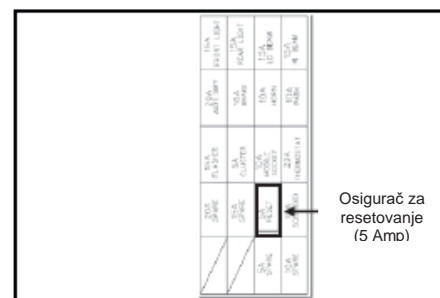
Ovaj indikator će svetleti kada je vreme za preventivni servis održavanja Vašeg traktora. On će svetleti na 50 sati, 250 sati, 500 sati, a nakon toga na svakih 250 sati.



### Postupak resetovanja indikatora i alarma podsetnika za servis

Napomena: Nemojte paliti motor tokom postupka resetovanja.

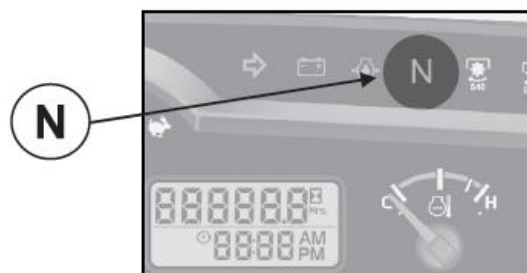
1. Isključite paljenje.
2. Sklonite osigurač za resetovanje podsetnika za servis (videti sliku)
3. Uključite paljenje.
4. Ubacite osigurač nakon 5 sekundi.
5. Isključite paljenje.
6. Sklonite osigurač za resetovanje podsetnika za servis
7. Uključite paljenje.
8. Ubacite osigurač nakon 5 sekundi.
9. Isključite paljenje.
10. Sada će, kada se uključi paljenje, podsetnik za servis biti resetovan.



Kutija sa osiguračima

### 9.2.2 Indikator neutralne brzine

Ovaj indikator će svetleti kada je menjač u neutralnom položaju.



### 9.2.3 Indikator zagrevanja motora

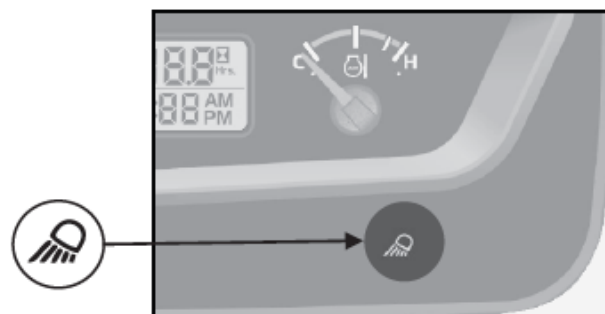
Ovaj indikator će svetleti kada je paljenje grejača uključeno (ON) u 2. položaju ključa za startovanje.



## Dodatak-1: Ekskluzivne karakteristike modela 60, 75, 90

### 9.2.4 Indikatorska lampica pluga (rada)

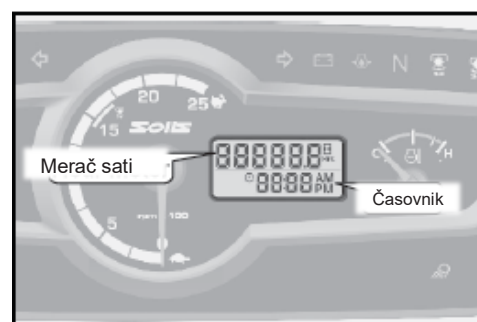
Ovaj indikator svetli kada je lampica pluga uključena (ON pozicija).



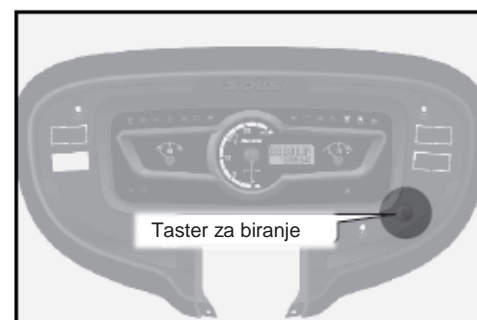
### 9.2.5 Merač sati i časovnik

Merač sati označava broj sati rada motora.

**Napomena:** Merač sati može odstupati od aktuelnog vremena (koje je na časovniku), što isključivo zavisi od broja obrtaja motora.

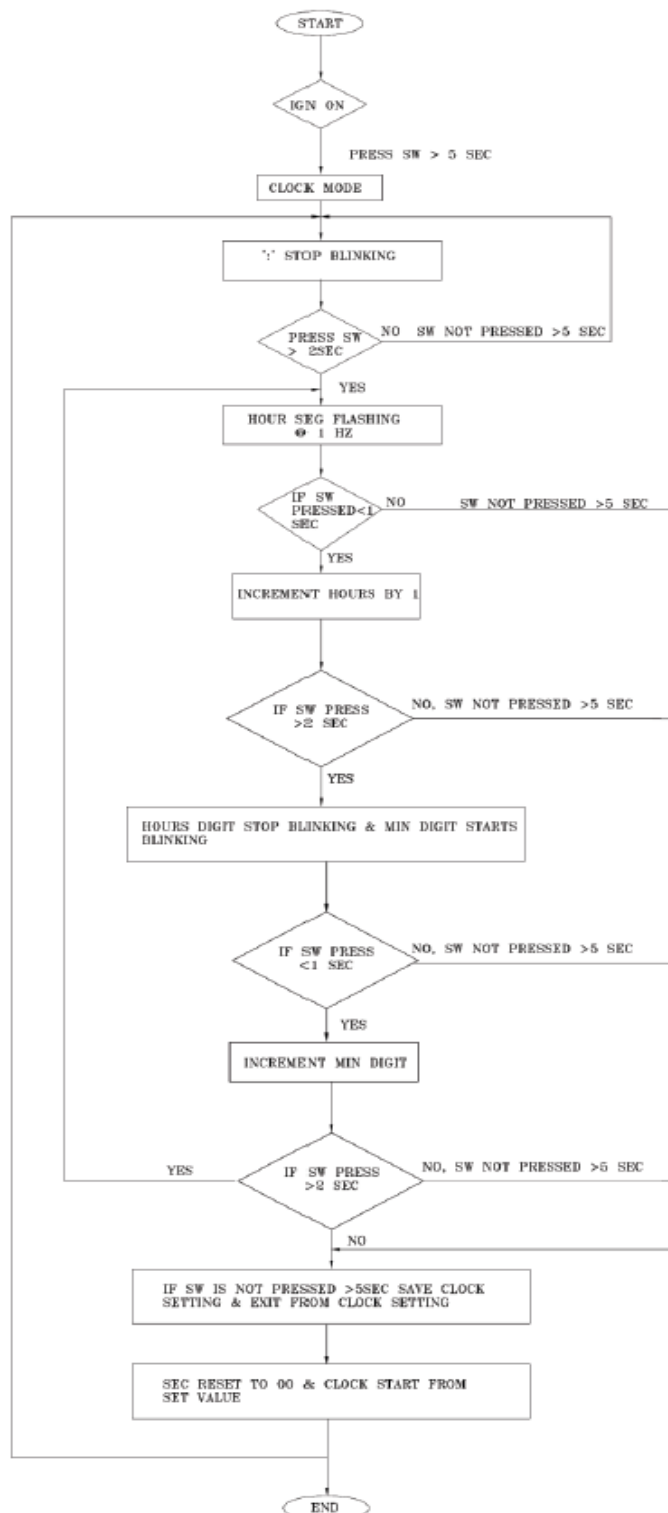


**Časovnik:** Taster za biranje se koristi za podešavanje vremena na časovniku. Za postupak podešavanja vremena, pogledajte dijagram u nastavku:



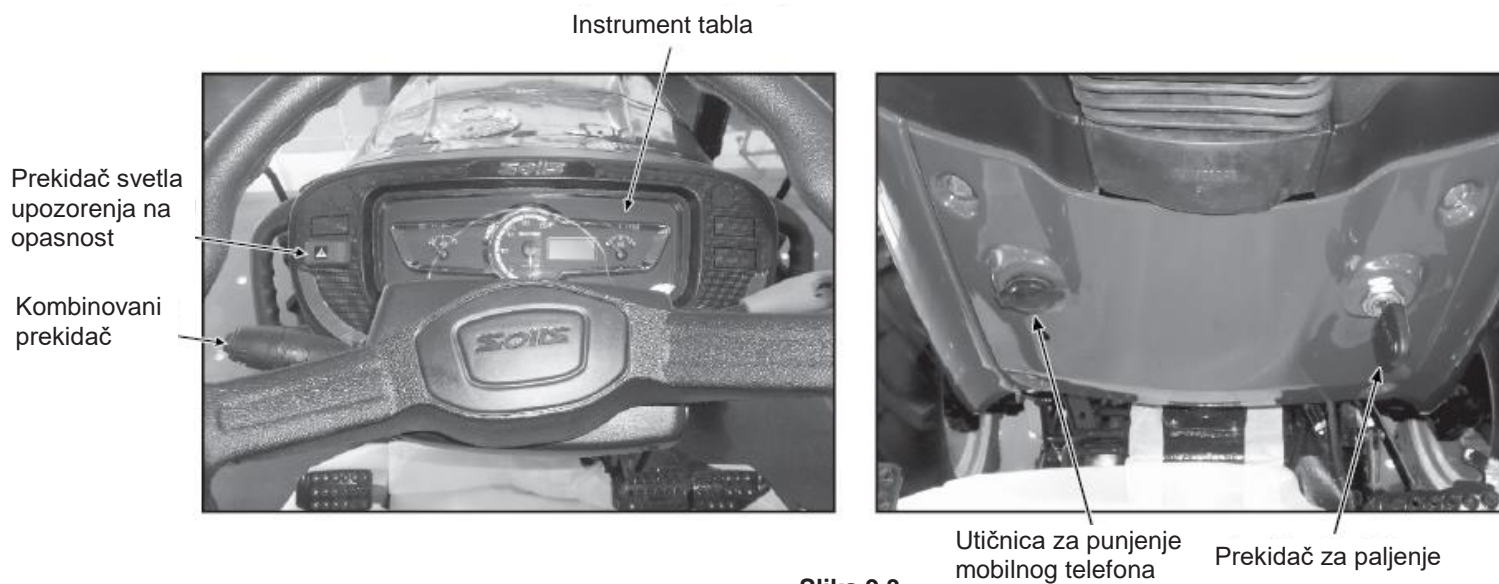
## Dodatak-1: Ekskluzivne karakteristike modela 60, 75, 90

DIJAGRAM PODEŠAVANJA ČASOVNIKA



## Dodatak-1: Ekskluzivne karakteristike modela 60, 75, 90

### 9.3 Kontrole na komandnoj tabli



Slika 9.3

### 9.4 Prednja svetla

Opremljen je reflektorskim svetlima (kao što je prikazano na fotografiji) za bolji fokus i osvetljenje kao i za poboljšanu estetiku.



Slika 9.4

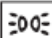


## Dodatak-1: Ekskluzivne karakteristike modela 60, 75, 90

### Kombinovani prekidač (farovi, signali za skretanje, kontrolna ručica sirene)

Ova kontrolna ručica se nalazi na levoj strani komandne table. Upravljajte ručicom na način koji je opisan u nastavku.


**Rad farova:** da biste uključili („ON“) ili isključili („OFF“) farove, okrenite srednji deo ručice u smeru kretanja kazaljke na satu.


Postoje 3 pozicije:

-  U „OFF“ položaju, sva svetla su isključena (slika a.)
-  U „SREDNJEM“ položaju (slika b) sa uključenim paljenjem, poziciona svetla, svetlo iznad reg. table, svetla na komandnoj tabli su uključena, ali čeonni farovi nisu.
-  U „TREĆEM“ položaju (slika c) sa uključenim paljenjem, čeonni farovi (niska svetla), i bočna svetla su upaljena. Gurnite ovu ručicu na dole za duga svetla. Indikator dugih svetala svetli plavo na instrument tabli

**Poziciona svetla (slika d):** da biste u trenutku uključili farove, povucite ručicu naviše i zadržite je u tom položaju. Vratit će se u isključen („OFF“) položaj kada se pusti.

**NAPOMENA:** poziciona svetla će svetleti bilo da su prednji farovi uključeni ili isključeni, bilo da je paljenje uključeno ili isključeno.

-  **Signalizacija za skretanje (slika e)**  
Gurnite ručicu napred za „levi“ indikator, povucite ručicu ka sebi za „desni“ indikator.

-  **Prekidač za sirenu (slika f)**  
Pritisnite dugme na kraju ove ručice da bi aktivirali sirenu.



## Dodatak-1: Ekskluzivne karakteristike modela 60, 75, 90

### 9.5 „7“-polna zadnja utičnica za prikolicu

Detalji o konektorima i šiframa boja žica su dati u tabeli u nastavku:

POL BR.	KORISTI SE ZA	ŠIFRA BOJE ŽICE
POL 1	Signal za skretanje na levo	Žuta
POL 2	Nije u upotrebi	-
POL 3	Uzemljenje	Bela
POL 4	Signal za skretanje na desno	Zelena
POL 5	Parkirno svetlo - desno	Braon
POL 6	Štop svetla	Crvena
POL 7	Parkirno svetlo - levo	Crna